

# Deckblatt zum Sicherheitsdatenblatt

überarbeitet am 04.09.2025

---

## Produktidentifikation:

Handelsname **Blue Gel**  
Verwendungszweck Zweikomponenten Isoliermittel

---

## Lieferant, der das Sicherheitsdatenblatt übermittelt:

e-intec gmbh  
Im Tobel 5  
8340 Hinwil  
+41 44 937 44 00

**Nationale Notfallnummer:** **145** (24h erreichbar, Tox Info Suisse, Zürich; für Anrufe aus der Schweiz, Auskünfte auf Deutsch, Französisch und Italienisch)

---

## Informationen für die Verwender betreffend:

### Abschnitt 7

*Bei Einnahme oder mit Augenkontakt ist sofort einen Arzt aufzusuchen.  
Dem Arzt ist dieses Sicherheitsdatenblatt vorzuweisen.*

### Abschnitt 8

*Dem Kontakt mit der Haut ist vorzubeugen.  
Weitere Angaben im Datenblatt.*

### Abschnitt 13

*Das Material ist Ungiftig und Umweltfreundlich und kann entsprechend der Materialien in den Entsorgungsstellen abgegeben werden.*

### Abschnitt 15

*keine Angaben*

---

Deckblatt erstellt: 04.09.2025



Fast cross-linking two-component silicone gel for insulating fillings and sealing.

Suitable for insulation of low voltage electrical connections, electronic boards and components up to 0,6/1 kV.

DESCRIPTION

PRODUCT INFORMATION

Section	Low Voltage
Series	Gel

DIMENSIONS

Reference	Packaging	Volume (L)
MP0100	Bottles	1,00

PHYSICAL INFORMATION

Material	Polymeric
Color	Light Blue

TECHNICAL INFORMATION

Cross-linked Mixture	Nominal Values		Standard
Operating Temperature	°C	-60 ... +200	-
Curing time	min	12	-
Pot life	min	5	-
Density	g/cm <sup>3</sup>	1,008	ISO 2781
Dielectric strength	kV/mm	25,5	EN60243
Reaction to Fire		HB	EN 60695-11-10
Resistivity		1:1	-
Penetration	GΩ·mm	10	IEC 93
Volumetric Drop		<0,1%	-
Thermal conductivity	W/(m K)	0,15	-

PRODUCT CONFORMITY

Certification	n.a.
Reference standards	n.a.
Conformity	Directive 2011/65/EU (RoHS 2) e 2015/863/UE (RoHS 3)
Fire reaction	n.a.
ETIM classification	Ver. 7.0 EC001168

**SAFETY INFORMATION**

Harmful Product	No
Dangerous Product	No
Halogen Free (F), (Cl), (Br), (I), (At)	Yes
Lead Free Pb	Yes
CLP Compliant (Regulation 1272/2008/CE)	Yes

**LOGISTIC INFORMATION**

Code	Q.ty (pc)	Dimensions (m)	Weight (kg)	Barcode
MP0100	12	0,417 x 0,38 x 0,37	14,75	8033712908939

HS code 3910000090  
 Origin Italy

**NOTE**

These information and our technical indications correspond to our knowledge and experience without however constituting our guarantee in relation to the final results or responsibilities deriving from any legal relationship. In fact, considering the multiplicity of materials, handling and storage conditions, as well as production and use conditions, all the information and indications above must be previously verified by the user according to his specific circumstances of use.

## MPGEL- Componente A

Rev. 2023-01-01

prt. 2023-03-29

### SEZIONE 1: IDENTIFICAZIONE DELLA SOSTANZA O DELLA MISCELA E DELLA SOCIETA' / IMPRESA

**1.1 Identificatore del prodotto:**

**Nome commerciale :** MPGEL (comp. A)

**1.2 Uso della sostanza o miscela**

**Usi pertinenti:** Protezione elettrica

**Usi sconsigliati** Qualsiasi uso non specificato in questa sezione né nella sezione 7.3

**1.3 Informazioni sul fornitore della scheda di dati di sicurezza:**

Produttore / fornitore: Etelec Italia S.p.A.

Via / Casella postale: Via D. Roberto, 40

CAP / Città / Nazione: 80143, Napoli, Italia

Telefono: + 39 081 5846610

Telefax: + 39 081 2587166

E-mail: [etelec@etelec.it](mailto:etelec@etelec.it)

**1.4 Numero telefonico di emergenza**

telefono: + 39 081 5846610

### SEZIONE 2: IDENTIFICAZIONE DEI PERICOLI

**2.1 Classificazione della sostanza della miscela:**

**Regolamento n. 1272 / 2008 (CLP):**

In accordo con il regolamento n. 1272/ 2008 (CLP), il prodotto non è classificato come pericoloso.

**2.2 Elementi dell'etichetta:**

**Regolamento n. 1272 / 2008 (CLP):**

Nessuno

**2.3 Altri pericoli:**

Il prodotto non soddisfa i criteri PBT / vPvB

Il prodotto non contiene sostanze aventi proprietà di interferenza endocrina

### SEZIONE 3: COMPOSIZIONE / INFORMAZIONI SUGLI INGREDIENTI

**3.1 Sostanze**

Non applicabile

**3.2 Miscela**

**Descrizione chimica:** Polimero/i

**Componenti:** Nessuna delle sostanze che costituiscono la miscela si trova al di sopra dei valori stabiliti nell'allegato II Regolamento (EC) n. 1907/2006

### SEZIONE 4: MISURE DI PRIMO SOCCORSO

**4.1 Descrizione delle misure di primo soccorso**

In caso di malessere rivolgersi a un medico con la presente scheda dei dati di sicurezza

**Per inalazione:**

In caso di sintomi, spostare la persona coinvolta all'aria aperta

**Per contatto con la pelle:**

In caso di contatto si raccomanda di pulire la zona interessata con abbondante acque sapone neutro. In caso di alterazioni della pelle (bruciore, arrossamento, rush, bolle,...) rivolgersi a un medico con la presente scheda dei dati di sicurezza del prodotto

**Per contatto con gli occhi:**

Sciacquare con acqua fino all'eliminazione del prodotto. In caso di fastidi rivolgersi a un medico con la presente scheda dei dati di sicurezza del prodotto

**Per ingestione / aspirazione:**

In caso di ingestione, si raccomanda di sollecitare l'intervento di un medico

**4.2 Principali sintomi ed effetti, sia acuti che ritardati:**

Gli effetti acuti e ritardati sono, indicati nei paragrafi 2 e 11.

**4.3 Indicazione dell'eventuale necessità di consultare immediatamente un medico e trattamenti speciali:**

Non applicabile

**SEZIONE 5: MISURE ANTINCENDIO**

**5.1 Mezzi di estinzione**

Prodotto non infiammabile, basso rischio di incendio per le caratteristiche di infiammabilità del prodotto in condizioni normali di stoccaggio, manipolazione e uso. Nel caso di combustione in seguito a manipolazione, stoccaggio o uso indebito, è possibile usare qualsiasi tipo di agente estinguente (polvere ABC, acqua,...)

**5.2 Pericoli speciali derivanti dalla sostanza o dalla miscela**

A causa delle sue caratteristiche di infiammabilità, il prodotto non presenta rischio di incendio in normali condizioni di stoccaggio, maneggiamento e uso

**5.3 Raccomandazioni per gli addetti all'estinzione degli incendi**

A seconda delle gravità dell'incendio può rendersi necessario l'utilizzo di vestiti protettivi completi e attrezzature per la respirazione autonoma. Disporre di un minimo di impianti di emergenza o elementi per l'intervento (coperte ignifughe, kit per pronto soccorso,...) in conformità con la Direttiva 89/654/EC.

**Disposizioni aggiuntive:**

Agire in conformità con il Piano di Emergenza Interno e le Schede Informativa sull'intervento in caso di incidenti e altre emergenze. Eliminare qualsiasi fonte di ignizione. In caso di incendio, raffreddare recipiente serbatoio di stoccaggio dei prodotti potenzialmente infiammabili o esplosivi come conseguenza di alte temperature. Evitare il versamento dei prodotti impiegati per l'estinzione dell'incendio in acqua.

**SEZIONE 6: MISURE IN CASO DI RILASCIO ACCIDENTALE**

**6.1 Precauzioni personali, dispositivi di protezione e procedure in caso di emergenza:**

**Per chi non interviene direttamente:**

Isolare le fuoriuscite o sversamenti a patto che questo non presupponga un rischio aggiuntivo per coloro che effettuano questa operazione.

**Per chi interviene direttamente:**

Indossare dispositivi di protezioni. Tenere lontane le persone non protette. Vedere paragrafo 8.

**6.2 Precauzioni ambientali:**

Prodotto non classificato come pericoloso per l'ambiente. Tener lontano da scarichi, acque di superficie e acque sotterranee

**6.3 Metodi e materiali per il contenimento e per la bonifica**

**Si raccomanda:**

Assorbire il versamento mediante sabbia o assorbente inerte e spostarlo in un luogo sicuro. Non assorbire con segatura o altro assorbente infiammabile. Per qualsiasi considerazione relativa all'eliminazione consultare il paragrafo 13.

**6.4 Riferimento ad altre sezioni:**

Vedere paragrafi 8 e 13

## SEZIONE 7: MANIPOLAZIONE E IMMAGAZZINAMENTO

### 7.1 Precauzioni per la manipolazione sicura

#### A - Precauzioni per un maneggiamento sicuro

Soddisfare la legislazione in vigore in materia di prevenzione di rischi sul lavoro. Mantenere i recipienti ermeticamente chiusi.

Controllare fuoriuscite e residui, eliminandoli con metodi sicuri (paragrafo 6).

Evitare il versamento libero dai recipienti. Mantenere ordine e pulizia dove si maneggiano prodotti pericolosi

#### B - Raccomandazioni tecniche per la prevenzione di incendi e di esplosioni

Si raccomanda di travasare lentamente per evitare di generare cariche elettrostatiche che possano coinvolgere prodotti infiammabili. Consultare il paragrafo 10 su condizioni e materiali da evitare.

#### C - Raccomandazioni tecniche per prevenire rischi ergonomici e tossicologici.

Evitare di mangiare o bere durante il maneggiamento e avere poi cura di lavarsi con i prodotti adeguati.

#### D - Raccomandazioni tecniche per prevenire rischi ambientali

Non è necessario prevedere misure speciali per prevenire rischi ambientali. Per ulteriori informazioni vedere il paragrafo 6.2

### 7.2 Condizioni per l'immagazzinamento sicuro, comprese eventuali incompatibilità

#### A - Misure tecniche per lo stoccaggio

T<sup>a</sup> minima: 5 °C

T<sup>a</sup> massima: 25 °C

#### B - Condizioni generali per lo stoccaggio

Evitare fonti di calore, radiazione, elettricità statica e il contatto con alimenti. Per ulteriori informazioni vedere il paragrafo 10.5

### 7.3 Usi finali particolari

Salvo le indicazioni già specificate non è necessario effettuare alcuna raccomandazione speciale in quanto agli utilizzi di detto prodotto

## SEZIONE 8: CONTROLLO DELL'ESPOSIZIONE / PROTEZIONE INDIVIDUALE

### 8.1 Parametri di controllo:

Sostanze i cui valori limite di esposizione professionale devono essere controllati nell'ambiente di lavoro: Non esistono valori limiti ambientali per le sostanze che costituiscono la miscela.

**DNEL (Lavoratori):** Non applicabile

**DNEL (Popolazione):** Non applicabile

**PNEC:** Non applicabile

### 8.2 Controlli dell'esposizione:

#### A - Misure generali di sicurezza e igiene nell'ambiente di lavoro:

Come misura di prevenzione si raccomanda l'utilizzo di attrezzature di protezione e individuale di base, marcate dal corrispondente "sigillo CE". Per maggiori informazioni sull'attrezzatura di protezione individuale (immagazzinamento, utilizzo, categoria di protezione, ...) consultare il foglietto informativo fornito dal produttore dell' DPI. Le indicazioni contenute in questo punto si riferiscono al prodotto puro. Le misure di protezione per il prodotto diluito potranno variare in funzione del suo grado di diluizione, dell'utilizzo, del metodo di applicazione, Per determinare l'obbligo d'installazione di docce d'emergenza e/o di colliri nei magazzini si prenderà in considerazione la normativa relativa all'immagazzinamento di prodotti chimici applicabile a ogni caso. Per maggiori informazioni, leggere i paragrafi 7.1 e 7.2.

#### B - Protezione dell'apparato respiratorio:

Sarà necessario l'utilizzo di attrezzature di protezione nel caso di formazione di nebbia o di superamento dei limiti di esposizione professionale

**C - Protezione specifica delle mani:** Non applicabile

**D - Protezione oculare e facciale:** Non applicabile

**E - Protezione del corpo:** Non applicabile

**F - Misure complementari:** Non è necessario prendere misure complementari di emergenza

**Controlli dell'esposizione dell'ambiente:**

In virtù della legislazione comunitaria sulla protezione dell' ambiente si raccomanda di evitare il rilascio del prodotto e dei suoi contenitori nell'ambiente. Per ulteriori informazioni vedere il paragrafo 7.1 D

**Composti organici volatili:**

In applicazione della Direttiva 2010/75/EU, questo prodotto presenta le seguenti caratteristiche:

C.O.V:	0,01 % di peso
Densità di C.O.V a 20° C:	0,09 kg/m <sup>3</sup> (0,09 g/L)
Numero di carboni medio:	8
Peso molecolare medio:	186,4 g/mol

**SEZIONE 9: PROPRIETA' FISICHE E CHIMICHE**

**9.1 Informazioni sulle proprietà fisiche e chimiche fondamentali:**

<b>Aspetto fisico:</b>	
Stato fisico a 20 °C:	Liquido
Aspetto :	Fluido
Colore:	Secondo quanto indicato sul contenitore
Odore:	Lubrificante
Soglia olfattiva:	Non applicabile *

<b>Volatilità:</b>	
Punto di ebollizione alla pressione atmosferica:	Non applicabile *
Tensione di vapore a 20 °C:	719 Pa
Tensione di vapore a 50 °C:	3650 Pa (3,65 kPa)
Tensione di evaporazione 20 °C:	Non applicabile *

<b>Caratterizzazione del prodotto:</b>	
Densità a 20 °C:	1013 kg/m <sup>3</sup>
Densità relativa a 20 °C:	1,013
Viscosità dinamica a 20 °C:	Non applicabile *
Viscosità cinematica a 20 °C:	Non applicabile *
Viscosità cinematica a 40 °C:	Non applicabile *
Concentrazione:	Non applicabile *
pH:	Non applicabile *
Densità di vapore a 20 °C:	Non applicabile *
Coefficiente di ripartizione n-ottanolo / acqua 20 °C:	Non applicabile *
Proprietà di solubilità:	Non applicabile *
Temperatura di decomposizione:	Non applicabile *
Punto di fusione / punto di congelamento:	Non applicabile *

<b>Infiammabilità:</b>	
Punto di infiammabilità:	Non infiammabile (> 60 °C)

Infiammabilità (solidi/gas):	Non applicabile *
Temperatura di autoaccensione:	Non applicabile *
Limite di infiammabilità inferiore:	Non applicabile *
Limite di infiammabilità superiore:	Non applicabile *

<b>Caratteristiche delle particelle:</b>	
Diametro equivalente mediano:	Non applicabile *

<b>9.2</b>	<b>Altre informazioni:</b>	
	<b>Informazioni relative alle classi di pericoli fisici:</b>	
	Proprietà esplosive:	Non applicabile *
	Proprietà ossidanti:	Non applicabile *
	Sostanze o miscele corrosive per i metalli:	Non applicabile *
	Calore di combustione:	Non applicabile *
	Aerosol percentuale totale (in massa) di componenti infiammabili:	Non applicabile *
	<b>Altre caratteristiche di sicurezza:</b>	
	Tensione superficiale a 20 °C:	Non applicabile *
	Indice di rifrazione:	Non applicabile *

\* Non applicabile a causa della natura del prodotto, non forniscono informazioni di proprietà della sua pericolosità

## SEZIONE 10: STABILITA' E REATTIVITA'

### 10.1 Reattività:

Nessuna reazione pericolosa se si prevedono le seguenti istruzioni tecniche di stoccaggio di prodotti chimici. Vedere la sezione 7

### 10.2 Stabilità chimica:

Chimicamente stabile nelle condizioni di stoccaggio, manipolazione e d'utilizzo.

### 10.3 Possibilità di reazioni pericolose:

Nessuna reazione pericolosa si prevede per variazione di temperatura e/o oppressione

### 10.4 Condizioni da evitare:

Applicabile per manipolazione e stoccaggio a temperatura ambiente:

Urti e attrito:	Non applicabile
Contatto con l'aria:	Non applicabile
Riscaldamento:	Non applicabile
Luce solare:	Non applicabile
Umidità:	Non applicabile

### 10.5 Materiali incompatibili:

Acidi:	Evitare gli acidi forti
Acqua:	Non applicabile
Materiali comburenti:	Non applicabile

Materiali combustibili: Non applicabile  
Altri: Evitare alcali o basi forti

**10.6 Prodotti di decomposizione pericolosi:**

Vedere intestazione 10.3, 10.4 e 10.5 per conoscere specificamente i prodotti di decomposizione. In dipendenza dalle condizioni di decomposizione, come conseguenza della stessa è possibile che si liberino miscele complesse di sostanze chimiche: biossido di carbonio (CO<sub>2</sub>), monossido di carbonio e altri composti organici.

**SEZIONE 11: INFORMAZIONI TOSSICOLOGICHE**

**11.1 Informazioni sulle classi di pericolo definite nel regolamento (CE) n. 1272/2008**

DL 50 orale > 2000 mg/kg (Ratto)

**Effetti pericolosi per la salute:**

In caso di esposizioni ripetute, prolungate o a concentrazioni superiori a quelle stabilite per limiti di esposizione professionale, è possibile che si producano effetti nocivi sulla salute in funzione della via di esposizione:

**A - Ingestione (effetto acuto):**

Tossicità acuta: Basandosi sui dati disponibili i criteri di classificazione non sono soddisfatti  
Corrosività / Irritabilità: Basandosi sui dati disponibili i criteri di classificazione non sono soddisfatti

**B - Inalazione (effetto acuto):**

Tossicità acuta: Basandosi sui dati disponibili i criteri di classificazione non sono soddisfatti  
Corrosività / Irritabilità: Basandosi sui dati disponibili i criteri di classificazione non sono soddisfatti

**C - Contatto con pelle e/o occhi (effetto acuto):**

Contatto con la pelle: Basandosi sui dati disponibili i criteri di classificazione non sono soddisfatti  
Contatto con gli occhi: Basandosi sui dati disponibili i criteri di classificazione non sono soddisfatti

**D - Mutagenicità sulle cellule germinali, cancerogenicità, tossicità per la riproduzione:**

Cancerogenicità: Basandosi sui dati disponibili i criteri di classificazione non sono soddisfatti  
Effetti mutageni: Basandosi sui dati disponibili i criteri di classificazione non sono soddisfatti  
Tossicità riproduttiva: Basandosi sui dati disponibili i criteri di classificazione non sono soddisfatti

**E - Sensibilizzazione respiratoria o cutanea:**

Respiratori: Basandosi sui dati disponibili i criteri di classificazione non sono soddisfatti  
Cutanea: Basandosi sui dati disponibili i criteri di classificazione non sono soddisfatti

**F - Tossicità specifica per organi bersaglio (STOT) – esposizione singola:**

Basandosi sui dati disponibili i criteri di classificazione non sono soddisfatti

**G - Tossicità specifica per organi bersaglio (STOT) – esposizione ripetuta:**

Tossicità specifica per organi bersaglio (STOT)-esposizione ripetuta: Basandosi sui dati disponibili i criteri di classificazione non sono soddisfatti  
Pelle: Basandosi sui dati disponibili i criteri di classificazione non sono soddisfatti

**H - Pericolo in caso di aspirazione:**

Basandosi sui dati disponibili i criteri di classificazione non sono soddisfatti

**Altre informazioni:** Non applicabile

**Informazione tossicologica specifica delle sostanze:** Non disponibile

**Stima della tossicità acuta (ATE mix):**

	ATE mix		Componenti di tossicità ignota
<b>Orale</b>	>2000 mg/kg (Metodo di calcolo)		Non applicabile
<b>Cutanea</b>	>2000 mg/kg (Metodo di calcolo)		Non applicabile

Inalazione	>20 mg/L (4h) (Metodo di calcolo)	Non applicabile
------------	-----------------------------------	-----------------

#### SEZIONE 12: INFORMAZIONI ECOLOGICHE

Non sono disponibili dati concernenti la miscela.

<b>12.1 Tossicità:</b>	Non disponibile
<b>12.2 Persistenza e degradabilità:</b>	Non disponibile
<b>12.3 Potenziale di bioaccumulo:</b>	Non disponibile
<b>12.4 Mobilità nel suolo:</b>	Non disponibile
<b>12.5 Risultati della valutazione PBT e vPvB:</b>	Il prodotto non soddisfa i criteri PBT / vPvB
<b>12.6 Altri effetti avversi:</b>	Non descritti

#### SEZIONE 13: CONSIDERAZIONI SULLO SMALTIMENTO

##### 13.1 Metodi di trattamento dei rifiuti

Non è possibile assegnare un codice specifico, dato che dipende dall'uso che ne fa l'utente

**Tipologia di residuo (Regolamento (UE) n. 1357/2014):** Non pericoloso

##### **Gestione dei rifiuti (eliminazione e valorizzazione)**

Consultare il gestore di residui autorizzato alle operazioni di valorizzazione ed eliminazione conforme all'Allegato 1 e l'Allegato 2 (Direttiva 2008/98/CE, D. Lgs. 205/2010). Secondo i codici 15 01 (2014/955/UE), nel caso in cui il contenitore sia stato a contatto diretto con il prodotto sarà trattato allo stesso modo del prodotto stesso, in caso contrario, sarà trattato come residuo non pericoloso. Si sconsiglia lo scarico nei corsi d'acqua. Si veda il punto 6.2.

##### **Disposizione relativa alla gestione dei residui:**

In conformità con l'Allegato II del regolamento (EC) n. 1907/2006 (REACH) si raccolgono le disposizioni comunitarie o statali in relazione alla gestione dei residui.

Legislazione comunitaria: Direttiva 2008/98/EC, 2014/995/UE, Regolamento (UE) n. 1357/2014

Legislazione nazionale: D. Lgs 25/2010

#### SEZIONE 14: INFORMAZIONI SUL TRASPORTO

Questo prodotto non è regolato per il trasporto (ADR/RID, IMDG, IATA)

#### SEZIONE 15: INFORMAZIONI SULLA REGOLAMENTAZIONE

##### 15.1 Disposizioni legislative e regolamentari su salute, sicurezza e ambiente specifiche per la sostanza o la miscela:

##### **Sostanze soggette a autorizzazioni nel Regolamento (CE) 1907/2006 (REACH):**

Non applicabile

##### **Sostanze incluse all'allegato XIV di REACH (lista di autorizzazione) e data di scadenza:**

Non applicabile

##### **Regolamento (CE) 1005/2009, sulle sostanze che riducono lo strato dell'ozono:**

Non applicabile

##### **Articolo 95, REGOLAMENTO (UE) n. 528/2012:**

Non applicabile

##### **REGOLAMENTO (UE) N. 649/2012, relativo all'esportazione e importazione di prodotti chimici pericolosi:**

Non applicabile

##### **Seveso III**

Non applicabile

**Limitazioni alla commercializzazione e all'utilizzo di certe sostanze e miscele pericolose (L'allegato XVII, REACH, etc...):**

Non applicabile

**Disposizioni particolari in materia di protezione delle persone o dell'ambiente:**

Si raccomanda di impiegare le informazioni redatte in tale scheda di dati di sicurezza come dati di ingresso in una valutazione dei rischi delle circostanze locali con l'obiettivo di stabilire le misure necessarie di prevenzione dei rischi per la manipolazione, l'utilizzo, lo stoccaggio e l'eliminazione di tale prodotto.

**Altre legislazioni:**

**D. Lgs. 205/2010:** Disposizioni di attuazione della direttiva 2008/98/CE del Parlamento europeo e del Consiglio del 19 novembre 2008 relativa ai rifiuti e che abroga alcune direttive.

**D. Lgs. 85/2016:** Regolamento recante norme per l'attuazione della direttiva 2014/34/UE concernente l'armonizzazione delle legislazioni degli Stati membri relative agli apparecchi e sistemi di protezione destinati ad essere utilizzati in atmosfera potenzialmente esplosiva.

**D. Lgs. 233/2003:** Attuazione della direttiva 1999/92/CE relativa alle prescrizioni minime per il miglioramento della tutela della sicurezza e della salute dei lavoratori esposti al rischio di atmosfere esplosive.

**D. Lgs. 186/2011:** Disciplina sanzionatoria per la violazione delle disposizioni del Regolamento (CE) n. 1272/2008

**D. Lgs. 161/2006:** Attuazione della direttiva 2004/42/CE per la limitazione delle emissioni di composti organici volatili conseguenti all'uso di solventi in talune pitture e vernici, nonché in prodotti per la carrozzeria.

**D. Lgs. 152/2006:** Norme in materia ambientale

**Regio decreto 147/1927, ultimo aggiornamento 06/12/2021.** Approvazione del regolamento speciale per l'impiego dei gas tossici.

G.U. 14 marzo 2016 n. 61 - Decreto Legislativo 15 febbraio 2016, n. 39

Testo unico sulla salute e sicurezza sul lavoro - Rev. 2022

**15.2 Valutazione della sicurezza chimica:**

Il fornitore non ha effettuato la valutazione della sicurezza chimica.

**SEZIONE 16: ALTRE INFORMAZIONI**

**Legislazione applicabile a schede di dati di sicurezza:**

La presente scheda dati di sicurezza è stata sviluppata in conformità con l'Allegato II – Guida per l'elaborazione di schede di dati di sicurezza del Regolamento (EC) n.1907/2006 (Regolamento (UE) n. 2020/878 DELLA COMMISSIONE).

**Modifiche rispetto alla scheda di sicurezza precedente riguardanti le misure di gestione del rischio:**

Regolamento (UE) 2020/878 DELLA COMMISSIONE.

**Testi delle frasi legislative contemplate nella sezione 3:**

Le frasi indicate qui non si riferiscono al prodotto in sé, sono solo a titolo esplicativo e si riferiscono ai singoli componenti che appaiono nella sezione 3.

**Regolamento n. 1272/2008 (CLP):**

Non applicabile

**Procedura di classificazione:**

Non applicabile

**Consigli relativi alla formazione:**

Si raccomanda una formazione minima in materia di prevenzione di rischi del lavoro al personale che maneggerà tale prodotto, con il fine di facilitare la comprensione e interpretazione della presente scheda dati di sicurezza, così come l'etichettatura del prodotto

**Principali fonti di letteratura:**

<http://echa.europa.eu>

<http://eur-lex.europa.eu>

**Abbreviature e acronimi:**

- ADR

Accordo europeo relativo al trasporto internazionale di merci pericolose su strada

- IMDG

Codice Marittimo Internazionale per le Merci Pericolose

- <b>IATA</b>	Associazione Internazionale per il Trasporto Aereo
- <b>ICAO</b>	Organizzazione per l'Aviazione Civile Internazionale
- <b>COD</b>	Richiesta Chimica di ossigeno
- <b>BOD5</b>	Richiesta biologica di ossigeno dopo 5 giorni
- <b>BCF</b>	Fattore di bioconcentrazione
- <b>DL50</b>	Dose letale 50
- <b>CL50</b>	Concentrazione letale 50
- <b>EC50</b>	Concentrazione effettiva 50
- <b>Log POW</b>	Logaritmo coefficiente partizione ottanolo – acqua
- <b>Koc:</b>	Coefficiente di partizione del carbonio organico

Le informazioni contenute nella presente Scheda di dati di sicurezza sono basate su fonti, conoscenze tecniche e legislazione in vigore a livello europeo e statale, non potendo garantire l'esattezza della stessa. Tali informazioni non possono essere considerate come garanzie delle proprietà del prodotto, si tratta semplicemente di una descrizione relativi ai requisiti in materia di sicurezza. La metodologia e le condizioni di lavoro degli utenti di tale prodotto sono al di fuori delle nostre conoscenze e controllo, essendo sempre responsabilità ultima dell'utente prendere le misure necessarie per adeguarsi alle esigenze legislative relative a manipolazione, stoccaggio, utilizzo ed eliminazione dei prodotti chimici. Le informazioni della presente scheda di sicurezza si riferiscono unicamente a tale prodotto, che non deve essere utilizzato con fini diversi da quelli specificati.

## MPGEL- Componente B

Rev. 2023-01-01

prt. 2023-03-27

### SEZIONE 1: IDENTIFICAZIONE DELLA SOSTANZA O DELLA MISCELA E DELLA SOCIETA' / IMPRESA

**1.1 Identificatore del prodotto:**

**Nome commerciale :** MPGEL (comp. B)

**1.2 Uso della sostanza o miscela**

**Usi pertinenti:** Protezione elettrica

**Usi sconsigliati** Qualsiasi uso non specificato in questa sezione né nella sezione 7.3

**1.3 Informazioni sul fornitore della scheda di dati di sicurezza:**

Produttore / fornitore: Etelec Italia S.p.A.

Via / Casella postale: Via D. Roberto, 40

CAP / Città / Nazione: 80143, Napoli Italia

Telefono: + 39 081 5846610

Telefax: + 39 081 2587166

E-mail: [etelec@etelec.it](mailto:etelec@etelec.it)

**1.4 Numero telefonico di emergenza:**

telefono: + 39 081 5846610

### SEZIONE 2: IDENTIFICAZIONE DEI PERICOLI

**2.1 Classificazione della sostanza della miscela:**

**Regolamento n. 1272 / 2008 (CLP):**

In accordo con il regolamento n. 1272/ 2008 (CLP), il prodotto non è classificato come pericoloso.

**2.2 Elementi dell'etichetta:**

**Regolamento n. 1272 / 2008 (CLP):**

Nessuno

**2.3 Altri pericoli:**

Il prodotto non contiene sostanze che soddisfano i criteri PBT/vPvB.

Il prodotto non contiene sostanze aventi proprietà di interferenza endocrina.

### SEZIONE 3: COMPOSIZIONE / INFORMAZIONI SUGLI INGREDIENTI

**3.1 Sostanze:**

Non applicabile

**3.2 Miscele:**

**Descrizione chimica:** Polimero/i

**Componenti:** Nessuna delle sostanze che costituiscono la miscela si trova al di sopra dei valori stabiliti nell'allegato II Regolamento (EC) n. 1907/2006

### SEZIONE 4: MISURE DI PRIMO SOCCORSO

**4.1 Descrizione delle misure di primo soccorso**

In caso di malessere rivolgersi a un medico con la presente scheda dei dati di sicurezza

**Per inalazione:**

In caso di sintomi, spostare la persona coinvolta all'aria aperta

**Per contatto con la pelle:**

In caso di contatto si raccomanda di pulire la zona interessata con abbondante acque sapone neutro. In caso di alterazioni della pelle (bruciore, arrossamento, rush, bolle,...) rivolgersi a un medico con la presente scheda dei dati di sicurezza del prodotto

**Per contatto con gli occhi:**

Sciacquare con acqua fino all'eliminazione del prodotto. In caso di fastidi rivolgersi a un medico con la presente scheda dei dati di sicurezza del prodotto

**Per ingestione / aspirazione:**

In caso di ingestione, si raccomanda di sollecitare l'intervento di un medico

**4.2 Principali sintomi ed effetti, sia acuti che ritardati:**

Gli effetti acuti e ritardati sono, indicati nei paragrafi 2 e 11.

**4.3 Indicazione dell'eventuale necessità di consultare immediatamente un medico e trattamenti speciali:**

Non applicabile

**SEZIONE 5: MISURE ANTINCENDIO**

**5.1 Mezzi di estinzione**

Prodotto non infiammabile, basso rischio di incendio per le caratteristiche di infiammabilità del prodotto in condizioni normali di stoccaggio, manipolazione e uso. Nel caso di combustione in seguito a manipolazione, stoccaggio o uso indebito, è possibile usare qualsiasi tipo di agente estinguente (polvere ABC, acqua,...)

**5.2 Pericoli speciali derivanti dalla sostanza o dalla miscela**

A causa delle sue caratteristiche di infiammabilità, il prodotto non presenta rischio di incendio in normali condizioni di stoccaggio, maneggiamento e uso

**5.3 Raccomandazioni per gli addetti all'estinzione degli incendi**

A seconda delle gravità dell'incendio può rendersi necessario l'utilizzo di vestiti protettivi completi e attrezzature per la respirazione autonoma. Disporre di un minimo di impianti di emergenza o elementi per l'intervento (coperte ignifughe, kit per pronto soccorso,...) in conformità con la Direttiva 89/654/EC.

**Disposizioni aggiuntive:**

Agire in conformità con il Piano di Emergenza Interno e le Schede Informative sull'intervento in caso di incidenti e altre emergenze. Eliminare qualsiasi fonte di ignizione. In caso di incendio, raffreddare recipiente serbatoi di stoccaggio dei prodotti potenzialmente infiammabili o esplosivi come conseguenza di alte temperature. Evitare il versamento dei prodotti impiegati per l'estinzione dell'incendio in acqua.

**SEZIONE 6: MISURE IN CASO DI RILASCIO ACCIDENTALE**

**6.1 Precauzioni personali, dispositivi di protezione e procedure in caso di emergenza:**

**Per chi non interviene direttamente:**

Isolare le fuoriuscite o sversamenti a patto che questo non presupponga un rischio aggiuntivo per coloro che effettuano questa operazione.

**Per chi interviene direttamente:**

Indossare dispositivi di protezioni. Tenere lontane le persone non protette. Vedere paragrafo 8.

**6.2 Precauzioni ambientali:**

Prodotto non classificato come pericoloso per l'ambiente. Tener lontano da scarichi, acque di superficie e acque sotterranee

**6.3 Metodi e materiali per il contenimento e per la bonifica**

**Si raccomanda:**

Assorbire il versamento mediante sabbia o assorbente inerte e spostarlo in un luogo sicuro. Non assorbire con segatura o altro assorbente infiammabile. Per qualsiasi considerazione relativa all'eliminazione consultare il paragrafo 13.

**6.4 Riferimento ad altre sezioni:**

Vedere paragrafi 8 e 13

## SEZIONE 7: MANIPOLAZIONE E IMMAGAZZINAMENTO

### 7.1 Precauzioni per la manipolazione sicura

#### A - Precauzioni per un maneggiamento sicuro

Soddisfare la legislazione in vigore in materia di prevenzione di rischi sul lavoro. Mantenere i recipienti ermeticamente chiusi.

Controllare fuoriuscite e residui, eliminandoli con metodi sicuri (paragrafo 6).

Evitare il versamento libero dai recipienti. Mantenere ordine e pulizia dove si maneggiano prodotti pericolosi

#### B - Raccomandazioni tecniche per la prevenzione di incendi e di esplosioni

Si raccomanda di travasare lentamente per evitare di generare cariche elettrostatiche che possano coinvolgere prodotti infiammabili. Consultare il paragrafo 10 su condizioni e materiali da evitare.

#### C - Raccomandazioni tecniche per prevenire rischi ergonomici e tossicologici.

Evitare di mangiare o bere durante il maneggiamento e avere poi cura di lavarsi con i prodotti adeguati.

#### D - Raccomandazioni tecniche per prevenire rischi ambientali

Non è necessario prevedere misure speciali per prevenire rischi ambientali. Per ulteriori informazioni vedere il paragrafo 6.2

### 7.2 Condizioni per l'immagazzinamento sicuro, comprese eventuali incompatibilità

#### A - Misure tecniche per lo stoccaggio

T<sup>a</sup> minima: 5 °C

T<sup>a</sup> massima: 25 °C

#### B - Condizioni generali per lo stoccaggio

Evitare fonti di calore, radiazione, elettricità statica e il contatto con alimenti. Per ulteriori informazioni vedere il paragrafo 10.5

### 7.3 Usi finali particolari

Salvo le indicazioni già specificate non è necessario effettuare alcuna raccomandazione speciale in quanto agli utilizzi di detto prodotto

## SEZIONE 8: CONTROLLO DELL'ESPOSIZIONE / PROTEZIONE INDIVIDUALE

### 8.1 Parametri di controllo:

Sostanze i cui valori limite di esposizione professionale devono essere controllati nell'ambiente di lavoro: Non esistono valori limiti ambientali per le sostanze che costituiscono la miscela.

**DNEL (Lavoratori):** Non applicabile

**DNEL (Popolazione):** Non applicabile

**PNEC:** Non applicabile

### 8.2 Controlli dell'esposizione:

#### A - Misure generali di sicurezza e igiene nell'ambiente di lavoro

Come misura di prevenzione si raccomanda l'utilizzo di attrezzature di protezione e individuale di base, marcate dal corrispondente "sigillo CE". Per maggiori informazioni sull'attrezzatura di protezione individuale (immagazzinamento, utilizzo, categoria di protezione, ...) consultare il foglietto informativo fornito dal produttore dell' DPI. Le indicazioni contenute in questo punto si riferiscono al prodotto puro. Le misure di protezione per il prodotto diluito potranno variare in funzione del suo grado di diluizione, dell'utilizzo, del metodo di applicazione, Per determinare l'obbligo d'installazione di docce d'emergenza e/o di colliri nei magazzini si prenderà in considerazione la normativa relativa all'immagazzinamento di prodotti chimici applicabile a ogni caso. Per maggiori informazioni, leggere i paragrafi 7.1 e 7.2.

#### B - Protezione dell'apparato respiratorio

Sarà necessario l'utilizzo di attrezzature di protezione nel caso di formazione di nebbia o di superamento dei limiti di esposizione professionale

**C - Protezione specifica delle mani** Non applicabile

**D - Protezione oculare e facciale** Non applicabile

**E - Protezione del corpo** Non applicabile

**F - Misure complementari** Non è necessario prendere misure complementari di emergenza

**Controlli dell'esposizione dell'ambiente:**

In virtù della legislazione comunitaria sulla protezione dell' ambiente si raccomanda di evitare il rilascio del prodotto e dei suoi contenitori nell'ambiente. Per ulteriori informazioni vedere il paragrafo 7.1 D

**Composti organici volatili:**

In applicazione della Direttiva 2010/75/EU, questo prodotto presenta le seguenti caratteristiche:

C.O.V:	0 % di peso
Densità di C.O.V a 20° C:	0,02 kg/m <sup>3</sup> (0,02 g/L)
Numero di carboni medio:	8
Peso molecolare medio:	296,6 g/mol

**SEZIONE 9: PROPRIETA' FISICHE E CHIMICHE**

**9.1 Informazioni sulle proprietà fisiche e chimiche fondamentali:**

<b>Aspetto fisico:</b>	
Stato fisico a 20 °C:	Liquido
Aspetto :	Fluido
Colore:	Secondo quanto indicato sul contenitore
Odore:	Inodore
Soglia olfattiva:	Non applicabile*

<b>Volatilità:</b>	
Punto di ebollizione alla pressione atmosferica:	175°C
Tensione di vapore a 20 °C:	90 Pa
Tensione di vapore a 50 °C:	721,86 Pa (0,72 kPa)
Tensione di evaporazione 20 °C:	Non applicabile*

<b>Caratterizzazione del prodotto:</b>	
Densità a 20 °C:	1003,3 kg/m <sup>3</sup>
Densità relativa a 20 °C:	1,003
Viscosità dinamica a 20 °C:	Non applicabile*
Viscosità cinematica a 20 °C:	Non applicabile*
Viscosità cinematica a 40 °C:	Non applicabile*
Concentrazione:	Non applicabile*
pH:	Non applicabile*
Densità di vapore a 20 °C:	Non applicabile*
Coefficiente di ripartizione – n-ottanolo / acqua 20 °C:	Non applicabile*
Proprietà di solubilità:	Non applicabile*
Temperatura di decomposizione:	Non applicabile*
Punto di fusione / punto di congelamento:	Non applicabile*

<b>Infiammabilità:</b>	
Punto di infiammabilità:	Non infiammabile (> 60 °C)

Infiammabilità (solidi/gas):	Non applicabile*
Temperatura di autoaccensione:	400°C
Limite di infiammabilità inferiore:	Non applicabile*
Limite di infiammabilità superiore:	Non applicabile*

**Caratteristiche delle particelle:**

Diametro equivalente mediano:	Non applicabile*
-------------------------------	------------------

9.2

<b>Altre informazioni:</b>	
<b>Informazioni relative alle classi di pericoli fisici:</b>	
Proprietà esplosive:	Non applicabile *
Proprietà ossidanti:	Non applicabile *
Sostanze o miscele corrosive per i metalli:	Non applicabile *
Calore di combustione:	Non applicabile *
Aerosol percentuale totale (in massa) di componenti infiammabili:	Non applicabile *
<b>Altre caratteristiche di sicurezza:</b>	
Tensione superficiale a 20 °C:	Non applicabile*
Indice di rifrazione:	Non applicabile*

\* Non applicabile a causa della natura del prodotto, non forniscono informazioni di proprietà della sua pericolosità

**SEZIONE 10: STABILITA' E REATTIVITA'**

**10.1 Reattività:**

Nessuna reazione pericolosa se si prevedono le seguenti istruzioni tecniche di stoccaggio di prodotti chimici. Vedere la sezione 7

**10.2 Stabilità chimica**

Chimicamente stabile nelle condizioni di stoccaggio, manipolazione e d'utilizzo.

**10.3 Possibilità di reazioni pericolose**

Nessuna reazione pericolosa si prevede per variazione di temperatura e/o oppressione

**10.4 Condizioni da evitare**

Applicabile per manipolazione e stoccaggio a temperatura ambiente:

Urti e attrito:	Non applicabile
Contatto con l'aria:	Non applicabile
Riscaldamento:	Non applicabile
Luce solare:	Non applicabile
Umidità:	Non applicabile

**10.5 Materiali incompatibili**

Acidi:	Evitare gli acidi forti
Acqua:	Non applicabile
Materiali comburenti:	Non applicabile

Materiali combustibili: Non applicabile  
Altri: Evitare alcali o basi forti

**10.6 Prodotti di decomposizione pericolosi**

Vedere intestazione 10.3, 10.4 e 10.5 per conoscere specificamente i prodotti di decomposizione. In dipendenza dalle condizioni di decomposizione, come conseguenza della stessa è possibile che si liberino miscele complesse di sostanze chimiche: biossido di carbonio (CO<sub>2</sub>), monossido di carbonio e altri composti organici.

**SEZIONE 11: INFORMAZIONI TOSSICOLOGICHE**

**11.1 Informazioni sulle classi di pericolo definite nel regolamento (CE) n. 1272/2008**

DL 50 orale > 2000 mg/kg (Ratto)

**Effetti pericolosi per la salute:**

In caso di esposizioni ripetute, prolungate o a concentrazioni superiori a quelle stabilite per limiti di esposizione professionale, è possibile che si producano effetti nocivi sulla salute in funzione della via di esposizione:

**A - Ingestione (effetto acuto):**

Tossicità acuta: Basandosi sui dati disponibili i criteri di classificazione non sono soddisfatti  
Corrosività / Irritabilità: Basandosi sui dati disponibili i criteri di classificazione non sono soddisfatti

**B - Inalazione (effetto acuto):**

Tossicità acuta: Basandosi sui dati disponibili i criteri di classificazione non sono soddisfatti  
Corrosività / Irritabilità: Basandosi sui dati disponibili i criteri di classificazione non sono soddisfatti

**C - Contatto con pelle e/o occhi (effetto acuto):**

Contatto con la pelle: Basandosi sui dati disponibili i criteri di classificazione non sono soddisfatti  
Contatto con gli occhi: Basandosi sui dati disponibili i criteri di classificazione non sono soddisfatti

**D - Mutagenicità sulle cellule germinali, cancerogenicità, tossicità per la riproduzione:**

Cancerogenicità: Basandosi sui dati disponibili i criteri di classificazione non sono soddisfatti  
Effetti mutageni: Basandosi sui dati disponibili i criteri di classificazione non sono soddisfatti  
Tossicità riproduttiva: Basandosi sui dati disponibili i criteri di classificazione non sono soddisfatti

**E - Sensibilizzazione respiratoria o cutanea:**

Respiratori: Basandosi sui dati disponibili i criteri di classificazione non sono soddisfatti  
Cutanea: Basandosi sui dati disponibili i criteri di classificazione non sono soddisfatti

**F - Tossicità specifica per organi bersaglio (STOT) – esposizione singola:**

Basandosi sui dati disponibili i criteri di classificazione non sono soddisfatti

**G - Tossicità specifica per organi bersaglio (STOT) – esposizione ripetuta:**

Tossicità specifica per organi bersaglio (STOT)-esposizione ripetuta: Basandosi sui dati disponibili i criteri di classificazione non sono soddisfatti  
Pelle: Basandosi sui dati disponibili i criteri di classificazione non sono soddisfatti

**H - Pericolo in caso di aspirazione:**

Basandosi sui dati disponibili i criteri di classificazione non sono soddisfatti

**Altre informazioni:** Non applicabile

**Informazione tossicologica specifica delle sostanze:** Non disponibile

	<b>Stima della tossicità acuta</b>	<b>ATE mix</b>	<b>Componenti di tossicità ignota</b>
	<b>Orale:</b>	>2000 mg/kg (Metodo di calcolo)	Non applicabile
	<b>Cutanea:</b>	>2000 mg/kg (Metodo di calcolo)	Non applicabile
	<b>Inalazione:</b>	>20 mg/L (4h) (Metodo di calcolo)	Non applicabile

## SEZIONE 12: INFORMAZIONI ECOLOGICHE

Non sono disponibili dati concernenti la miscela.

<b>12.1 Tossicità:</b>	Non disponibile
<b>12.2 Persistenza e degradabilità:</b>	Non disponibile
<b>12.3 Potenziale di bioaccumulo:</b>	Non disponibile
<b>12.4 Mobilità nel suolo:</b>	Non disponibile
<b>12.5 Risultati della valutazione PBT e vPvB:</b>	Il prodotto non contiene sostanze che soddisfano i criteri PBT/vPvB
<b>12.6 Altri effetti avversi:</b>	Non descritti

## SEZIONE 13: CONSIDERAZIONI SULLO SMALTIMENTO

### 13.1 Metodi di trattamento dei rifiuti

Non è possibile assegnare un codice specifico, dato che dipende dall'uso che ne fa l'utente

**Tipologia di residuo (Regolamento (UE) n. 1357/2014):** Non pericoloso

#### Gestione dei rifiuti (eliminazione e valorizzazione)

Consultare il gestore di residui autorizzato alle operazioni di valorizzazione ed eliminazione conforme all'Allegato 1 e l'Allegato 2 (Direttiva 2008/98/CE, D. Lgs. 205/2010). Secondo i codici 15 01 (2014/955/UE), nel caso in cui il contenitore sia stato a contatto diretto con il prodotto sarà trattato allo stesso modo del prodotto stesso, in caso contrario, sarà trattato come residuo non pericoloso. Si sconsiglia lo scarico nei corsi d'acqua. Si veda il punto 6.2.

#### Disposizione relativa alla gestione dei residui:

In conformità con l'Allegato II del regolamento (EC) n. 1907/2006 (REACH) si raccolgono le disposizioni comunitarie o statali in relazione alla gestione dei residui.

Legislazione comunitaria: Direttiva 2008/98/EC, 2014/995/UE, Regolamento (UE) n. 1357/2014

Legislazione nazionale: D. Lgs 25/2010

## SEZIONE 14: INFORMAZIONI SUL TRASPORTO

Questo prodotto non è regolato per il trasporto (ADR/RID, IMDG, IATA)

## SEZIONE 15: INFORMAZIONI SULLA REGOLAMENTAZIONE

### 15.1 Disposizioni legislative e regolamentari su salute, sicurezza e ambiente specifiche per la sostanza o la miscela:

#### Sostanze soggette a autorizzazioni nel Regolamento (CE) 1907/2006 (REACH):

Non applicabile

#### Sostanze incluse all'allegato XIV di REACH (lista di autorizzazione) e data di scadenza:

Non applicabile

#### Regolamento (CE) 1005/2009, sulle sostanze che riducono lo strato dell'ozono:

Non applicabile

#### Articolo 95, REGOLAMENTO (UE) n. 528/2012:

Non applicabile

#### REGOLAMENTO (UE) N. 649/2012, relativo all'esportazione e importazione di prodotti chimici pericolosi:

Non applicabile

#### Seveso III

Non applicabile

#### Limitazioni alla commercializzazione e all'utilizzo di certe sostanze e miscele pericolose (L'allegato XVII, REACH, etc...):

Contiene Ottametilciclotetrasilossano. 1. | Non è ammessa l'immissione sul mercato nei prodotti cosmetici da eliminare con acqua in concentrazione pari o superiore allo 0,1 % in peso dell'una o dell'altra sostanza dopo il 31 gennaio 2020. | 2. | Ai fini della presente voce, per "prodotti cosmetici da eliminare con acqua" si intendono i prodotti cosmetici quali definiti all'articolo 2, paragrafo 1, lettera a), del regolamento (CE) n. 1223/2009 che, in condizioni d'uso normali, sono eliminati con acqua dopo l'applicazione.»

**Disposizioni particolari in materia di protezione delle persone o dell'ambiente:**

Si raccomanda di impiegare le informazioni redatte in tale scheda di dati di sicurezza come dati di ingresso in una valutazione dei rischi delle circostanze locali con l'obiettivo di stabilire le misure necessarie di prevenzione dei rischi per la manipolazione, l'utilizzo, lo stoccaggio e l'eliminazione di tale prodotto.

**Altre legislazioni:**

**D. Lgs. 205/2010:** Disposizioni di attuazione della direttiva 2008/98/CE del Parlamento europeo e del Consiglio del 19 novembre 2008 relativa ai rifiuti e che abroga alcune direttive.

**D. Lgs. 85/2016:** Regolamento recante norme per l'attuazione della direttiva 2014/34/UE in materia di apparecchi e sistemi di protezione destinati ad essere utilizzati in atmosfera potenzialmente esplosiva.

**D. Lgs. 233/2003:** Attuazione della direttiva 1999/92/CE relativa alle prescrizioni minime per il miglioramento della tutela della sicurezza e della salute dei lavoratori esposti al rischio di atmosfere esplosive.

**D. Lgs. 186/2011:** Disciplina sanzionatoria per la violazione delle disposizioni del Regolamento (CE) n. 1272/2008

**D. Lgs. 161/2006:** Attuazione della direttiva 2004/42/CE per la limitazione delle emissioni di composti organici volatili conseguenti all'uso di solventi in talune pitture e vernici, nonché in prodotti per la carrozzeria.

**D. Lgs. 152/2006:** Norme in materia ambientale

**Regio decreto 147/1927, ultimo aggiornamento 06/12/2021.** Approvazione del regolamento speciale per l'impiego dei gas tossici.

G.U. 14 marzo 2016 n. 61 - Decreto Legislativo 15 febbraio 2016, n. 39

Testo unico sulla salute e sicurezza sul lavoro - Rev. 2022

**15.2 Valutazione della sicurezza chimica:**

Il fornitore non ha effettuato la valutazione della sicurezza chimica.

**SEZIONE 16: ALTRE INFORMAZIONI**

**Legislazione applicabile a schede di dati di sicurezza:**

La presente scheda dati di sicurezza è stata sviluppata in conformità con l'Allegato II – Guida per l'elaborazione di schede di dati di sicurezza del Regolamento (EC) n.1907/2006 (Regolamento (UE) n. 2020/878 DELLA COMMISSIONE).

**Modifiche rispetto alla scheda di sicurezza precedente riguardanti le misure di gestione del rischio:**

Regolamento (UE) 2020/878 DELLA COMMISSIONE.

**Testi delle frasi legislative contemplate nella sezione 3:**

Le frasi indicate qui non si riferiscono al prodotto in sé, sono solo a titolo esplicativo e si riferiscono ai singoli componenti che appaiono nella sezione 3.

**Regolamento n. 1272/2008(CLP):**

Non applicabile

**Procedura di classificazione:**

Non applicabile

**Consigli relativi alla formazione:**

Si raccomanda una formazione minima in materia di prevenzione di rischi del lavoro al personale che maneggerà tale prodotto, con il fine di facilitare la comprensione e interpretazione della presente scheda dati di sicurezza, così come l'etichettatura del prodotto

**Principali fonti di letteratura:**

<http://echa.europa.eu>

<http://eur-lex.europa.eu>

**Abbreviature e acronimi:**

- |        |  |
|--------|--|
| - ADR  | Accordo europeo relativo al trasporto internazionale di merci pericolose su strada |
| - IMDG | Codice Marittimo Internazionale per le Merci Pericolose                            |

- IATA	Associazione Internazionale per il Trasporto Aereo
- ICAO	Organizzazione per l'Aviazione Civile Internazionale
- COD	Richiesta Chimica di ossigeno
- BOD5	Richiesta biologica di ossigeno dopo 5 giorni
- BCF	Fattore di bioconcentrazione
- DL50	Dose letale 50
- CL50	Concentrazione letale 50
- EC50	Concentrazione effettiva 50
- Log POW	Logaritmo coefficiente partizione ottanolo – acqua
- Koc:	Coefficiente di partizione del carbonio organico

Le informazioni contenute nella presente Scheda di dati di sicurezza sono basate su fonti, conoscenze tecniche e legislazione in vigore a livello europeo e statale, non potendo garantire l'esattezza della stessa. Tali informazioni non possono essere considerate come garanzie delle proprietà del prodotto, si tratta semplicemente di una descrizione relativi ai requisiti in materia di sicurezza. La metodologia e le condizioni di lavoro degli utenti di tale prodotto sono al di fuori delle nostre conoscenze e controllo, essendo sempre responsabilità ultima dell'utente prendere le misure necessarie per adeguarsi alle esigenze legislative relative a manipolazione, stoccaggio, utilizzo ed eliminazione dei prodotti chimici. Le informazioni della presente scheda di sicurezza si riferiscono unicamente a tale prodotto, che non deve essere utilizzato con fini diversi da quelli specificati.

**- Fine della scheda di sicurezza**

## PT instruções para uso

### DESCRIÇÃO

MPgel plus® é um gel bicomponente reaccessível utilizado no preenchimento para isolamento elétrica e vedação de baixa tensão até 1 kV.

Os dois componentes são fornecidos em um saco transparente com separador removível, para garantir a proporção de mistura correta de 1:1 em peso.

A reticulação rápida, a baixa viscosidade e o Sistema de Moldagem de Perfuração (SCP) garante uma fundição suave do gel sem vazamentos, permitindo um preenchimento rápido, completo e sem teste da caixa.

MPgel plus® também pode ser facilmente removido, sem necessidade de ferramentas, mesmo depois de uma instalação longa.

### ATENÇÃO

A utilização deste material de preenchimento para isolamento de junções de cabos elétricos contidos em invólucros não projetados e realizados para esta utilização não substituem a utilização de junções de baixa tensão que respondem as normas de referência EN 50393. É responsabilidade do utilizador determinar o uso de acordo com as suas necessidades.

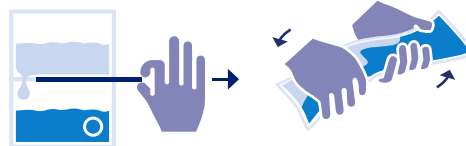
A Etelec Italia não se responsabiliza por danos ou acidentes causados pelo uso incorreto do produto.

### SEGURANÇA E MANIPULAÇÃO

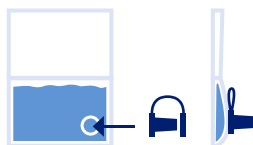
MPgel plus® é classificado como um produto não perigoso segundo os critérios da Regulamento CE n. 1272/2008 (CLP). Não existem riscos para a saúde devido ao contato com o produto. Em cada caso o produto deve ser manipulado de acordo com as regras de higiene industrial e proteção individual. Depois do contato com a pele retire o produto completamente com um pano e em seguida lave-se com água e sabão. No caso de haver contato acidental com os olhos enxaguar imediatamente com água abundante. Não dispensar no ambiente o recipiente usado e nem as embalagens vazias.

# mpgel<sup>®</sup> PLUS

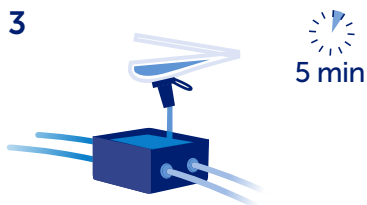
1



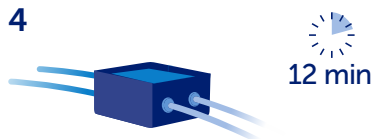
2



3



4



# mpgel<sup>®</sup> PLUS

- EN Two-component re-entenable gel for insulation and filling
- IT Gel bicomponente riaccessibile riempitivo e isolante
- CZ Znovu přístupné dvousložkové plnivo a izolační gel
- ES Gel bicomponente reaccessible para rellenar y aislar
- FR Gel bi-composant réaccessible pour étanchéité et remplissage
- PT Gel bicomponente reaccessível encapsulante

## CARACTERÍSTICAS TÉCNICAS

Rigidez dielétrica	25,5 kV/mm
Proporção de mistura	1:1
Cor	bleu
Viscosidade A	2600 mPa
Viscosidade B	110 mPa
Tempo de trabalho a 23 °C	5 min
Tempo de polimerização a 23 °C	12 min
Temperatura de exercício	-60 / +200 °C

Nota: Temperaturas mais altas diminuem o tempo de trabalho e polimerização; Temperaturas mais baixas aumentam o tempo de trabalho e polimerização.

etelec<sup>®</sup>  
electrical technology



more info

Etelec Italia S.p.A. | +39 081 5846610 | tecnico@etelec.it |



IST-MPSG-09



UK  
CA  
MADE IN ITALY

etelec.com

## EN operating instructions

### DESCRIPTION

MPgel plus® is a re-enterable two-component gel for low voltage insulation, fillings and sealings up to 1 kV. The two components are supplied in a clear bag with removable separator, to ensure the correct mixing ratio of 1:1 in weight. Fast cross-linking, low viscosity and Perforation Pouring System (SCP) guarantee a smooth casting of the gel without leakages, allowing a fast, thorough and wasteless filling of the box. MPgel plus® can also be easily removed, with no need of tools, even long afterwards installation.

### WARNING

The use of cast filling materials to insulate electrical cables connections in enclosures not purposely designed and made for this aim, doesn't substitute the use of low voltage joints built in accordance with EN 50393 standard. It's user's responsibility to determine the use accordingly to his own needs. Etelec Italia isn't responsible of damages or incidents due to an incorrect use of the product.

### SAFETY AND HANDLING

MPgel plus® is classified as non-hazardous product under European Regulation no. 1272/2008 (CLP). There aren't risks for the health due to contact with the product. In any case, handle respecting the good rules of industrial health and individual protection. After contact with the skin remove the product with a rag and wash with soaped water. After accidental contact with eyes wash immediately with abundant water. Don't leave empty containers and packs in the environment.

## TECHNICAL SPECIFICATIONS

Dielectric strength	25,5 kV/mm
Mixing ratio	1:1 in weight
Colour	light blue
Viscosity A	2600 mPa
Viscosity B	110 mPa
Pot life at 23 °C	5 min
Curing time at 23 °C	12 min
Operating temperature	-60 / +200 °C

Note: Higher temperatures reduce pot life and curing time; lower temperatures increase pot life and curing time.

## IT istruzioni d'uso

### DESCRIZIONE

MPgel plus® è un gel bicomponente riaccessibile utilizzabile per riempimenti isolanti e sigillature di bassa tensione fino a 1 kV. I due componenti sono forniti in un sacchetto trasparente con separatore removibile, per garantire il corretto rapporto di miscelazione 1:1 in peso. La rapida reticolazione, la bassa viscosità e il Sistema di Colata a Perforazione (SCP) assicurano una colata fluida ed omogenea del gel senza sversamenti accidentali, e consentono un riempimento rapido, accurato e senza sprechi del contenitore o della scatola di derivazione. MPgel plus® può essere facilmente rimosso, senza utensili, anche molto tempo dopo l'installazione.

### ATTENZIONE

L'utilizzo di materiali riempitivi a colare per l'isolamento di connessioni su cavi elettrici contenuti in involucri non appositamente ideati e realizzati per questo scopo, non sostituisce l'utilizzo di giunti di bassa tensione rispondenti alle Norme di riferimento CEI EN 50393. È responsabilità dell'utilizzatore determinare l'uso in funzione delle proprie necessità. Etelec Italia non è responsabile di danni o incidenti causati da un non corretto uso del prodotto.

### SICUREZZA E MANIPOLAZIONE

MPgel plus® è classificato come prodotto non pericoloso come da Regolamento Europeo n. 1272/2008 (CLP). Non vi sono rischi per la salute dovuti al contatto con il prodotto. In ogni caso manipolare rispettando le buone regole di igiene industriale e protezione individuale. Dopo il contatto con la pelle asportare il prodotto con uno straccio e sciacquare con acqua e sapone. Dopo il contatto accidentale con gli occhi sciacquare immediatamente con abbondante acqua. Non disperdere nell'ambiente i contenitori e gli imballaggi vuoti.

## CARATTERISTICHE TECNICHE

Rigidità dielettrica	25,5 kV/mm
Rapporto di miscelazione	1:1 in peso
Colore	azzurro
Viscosità A	2600 mPa
Viscosità B	110 mPa
Tempo di lavorabilità a 23 °C	5 min
Tempo di polimerizzazione a 23 °C	12 min
Temperatura di esercizio	-60 / +200 °C

Nota: temperature più alte diminuiscono i tempi di lavorabilità e polimerizzazione; temperature più basse aumentano i tempi di lavorabilità e polimerizzazione.

## CZ návod k použití

### POPIS

MP-GEL je dvousložkový silikonový gel pro nízkonapěťovou izolaci, výplně a těsnění do 1 kV. Dvě složky jsou dodávány v průhledném sáčku s odnímatelným oddělovačem, aby byl zajištěn správný hmotnostní poměr míchání 1:1. Nízká viskozita a Systém perforovaného nalévání (SCP) zaručují hladké lití gelu bez úniků, což umožňuje rychlé, důkladné a bezodpadové vyplnění krabice. MPgel plus® lze také snadno odstranit bez použití nářadí, a to i dlouho po instalaci.

### VAROVÁNÍ

Použití zalévací gelové hmoty pro izolování a výplň elektrických spojů nenahrazuje požadavky normy pro příslušenství distribučních kabelů dle EN 50393. Je na uživateli, zda se rozhodne použít tento výrobek pro vlastní účely. Firma Etelec Italia nenesie žádnou odpovědnost za nesprávné použití výrobku.

### MANIPULACE A BEZPEČNOST

MPgel plus® je klasifikován jako bezpečný výrobek v souladu s evropským nařízením č. 1272/2008 (CLP). Při kontaktu s výrobkem nehrozí žádná zdravotní rizika. V každém případě manipulujte s výrobkem obezřetně, případně používejte standardní ochranné prostředky. Při kontaktu s kůží opláchněte vodou a mýdlem. Pokud se výrobek dostane do kontaktu s očima, ihned proplachujte tekoucí vodou v dostatečném množství. Nevyhazujte prázdné nádoby a obaly do životního prostředí.

## TECHNICKÉ PARAMETRY

Dialektická pevnost	25,5 kV/mm
Míchací poměr	1:1
Barva	světle modrá
Viskozita A	2600 mPa
Viskozita B	110 mPa
Doba zpracovatelnosti při 23 °C	5 min
Doba tuhnutí při 23 °C	12 min
Provozní teplota	-60 / +200 °C

Poznámka: Vyšší okolní teplota zkracuje dobu zpracovatelnosti a tuhnutí. Nižší okolní teplota navyšuje dobu zpracovatelnosti a tuhnutí.

## ES instrucciones de uso

### DESCRIPCIÓN

MPgel plus es un gel de silicona bicomponente reaccible utilizable para rellenos aislantes y sellados de baja tensión de hasta 1 kV. Los dos componentes son suministrados en una bolsa transparente con separador removible, para asegurar la proporción correcta de mezcla de 1:1 en peso. La rápida reticulación, la baja viscosidad y el Sistema de Colada de Perforación garantizan una fundición fluida y homogénea del gel sin derrames accidentales, y permiten un relleno del contenedor o de la caja de derivación rápido, preciso y sin desperdicios. MPgel plus se puede remover fácilmente, sin necesidad de herramientas, incluso mucho después de la instalación.

### ATENCIÓN

La utilización de materiales de relleno para el aislamiento de uniones de cables eléctricos en contenedores no ideados y realizados especialmente para este fin, no sustituye la utilización de uniones de baja tensión que respondan a las Normas de referencia EN 50393. Es responsabilidad del usuario determinar el uso en función de las propias necesidades. Etelec Italia no se responsabiliza de los daños o incidentes causados por una utilización incorrecta del producto.

### SEGURIDAD Y MANIPULACIÓN

MPgel plus® está clasificado como producto no peligroso según el Reglamento CE n. 1272/2008 (CLP). No existen riesgos para la salud debidos al contacto con el producto. En cualquier caso manipular respetando las buenas reglas de higiene industrial y protección individual. Después del contacto con la piel elimine el producto con un paño y enjuague con agua y jabón. Después del contacto accidental con los ojos enjuague inmediatamente con agua abundante. No disperse en el medio ambiente los contenedores y los embalajes vacíos.

## CARACTERÍSTICAS TÉCNICAS

Rigidez dieléctrica	25,5 kV/mm
Proporción de mezcla	1:1 en peso
Color	azul
Viscosidad A	2600 mPa
Viscosidad B	110 mPa
Tiempo útil de aplicación a 23 °C	5 min
Tiempo de polimerización a 23 °C	12 min
Temperatura de trabajo	-60 / +200 °C

Nota: temperaturas más altas disminuyen los tiempos útil de aplicación y polimerización; temperaturas más bajas aumentan los tiempos útil de aplicación y polimerización.

## FR instructions d'utilisation

### DESCRIPTION

MPgel plus® est un gel bi-composant réaccessible utilisable pour les remplissages isolants et l'étanchéité en basse tension jusqu'à 1 kV. Les deux composants sont fournis dans un sachet transparent avec cloison rémovible, afin d'assurer un rapport de mélange correct de 1:1 en poids. La réticulation rapide, la faible viscosité et le Système de Coulée à Perforation (SCP) garantissent une fonte lisse du gel sans fuite, ce qui permet un remplissage rapide, complet et sans péril de la boîte. MPgel plus® peut également être facilement enlevé, sans besoin d'outils, même longtemps après l'installation.

### AVERTISSEMENT

L'utilisation de matériaux de remplissage à couler pour l'isolation des joints sur des câbles électriques situés dans des gaines non conçues et fabriquées à cet effet, ne remplace pas l'utilisation de joints de basse tension conformes aux normes de référence EN 50393. Il relève de la responsabilité de l'utilisateur d'en déterminer l'utilisation en fonction de ses besoins. Etelec Italia n'est pas responsable des dommages ou accidents causés par une mauvaise utilisation du produit.

### SÉCURITÉ ET MANIPULATION

MPgel plus® est classé dans la catégorie des produits non dangereux conformément à la Règlement CE n. 1272/2008 (CLP). Il n'existe pas de risques pour la santé dus au contact avec le produit. Dans tous les cas, veuillez manipuler le produit en respectant les règles d'hygiène industrielle et la protection individuelle. Après un contact avec la peau, enlever le produit avec un chiffon et rincer avec de l'eau et du savon. Après un contact accidentel avec les yeux, rincer immédiatement et abondamment à l'eau. Ne pas jeter les conteneurs et les emballages vides n'importe où.

## CARACTÉRISTIQUES TECHNIQUES

Rigidité diélectrique	25,5 kV/mm
Rapport de mélange	1:1 en poids
Couleur	bleu
Viscosité A	2600 mPa
Viscosité B	110 mPa
Temps de maniabilité à 23 °C	5 min
Temps de polymérisation à 23 °C	12 min
Température de fonctionnement	-60 / +200 °C

Note : les températures élevées réduisent le temps de maniabilité et de polymérisation ; les températures basses augmentent le temps de maniabilité et de polymérisation.